

Załącznik nr 1 do zapytania ofertowego
Załącznik nr 1 do umowy

ZAMAWIAJĄCY: **Miasto Stołeczne Warszawa, w imieniu którego działa
Zarząd Mienia m. st. Warszawy Jednostka Budżetowa**

ADRES: **01-248 Warszawa ul. Jana Kazimierza 62**

NAZWA **OPIS PRZEDMIOTU ZAMÓWIENIA**

Przedmiotem zamówienia jest: wynajem, transport, montaż i demontaż modułowej kontenerowej łazienki mobilnej dla osób bezdomnych w ramach kontynuacji programu pn. „Pilotażowy program prowadzenia łazienki mobilnej dla osób bezdomnych” w Warszawie w terminie od 12 maja 2022 r. do 07 maja 2023 r.

ADRES: Warszawa ul. Namysłowska 8 działka nr ew. 8 w obrębie 4-12-02 (na 180 dni), następnie ul. Wenedów działka nr ew. 12 w obrębie 5-02-02 (na 180 dni), lub w innej lokalizacji wskazanej przez Zamawiającego na terenie m.st. Warszawy.

MIEJSCOWOŚĆ, DATA: Warszawa - marzec 2022 rok

I. Przedmiot zamówienia

Wynajem, transport, montaż i demontaż modułowej łazni kontenerowej w terminie od 12 maja 2022 r. do 07 maj 2023 r.

II. Zakres usługi:

1. Przedmiotem zamówienia jest wynajem, transport, montaż i demontaż modułowej łazni kontenerowej z przeznaczeniem dla osób bezdomnych w występujących po sobie lokalizacjach.
2. Miejsce przewidzianej lokalizacji modułowej łazni kontenerowej to kolejno: przy ul. Namysłowskiej 8 działka nr ew. 8 w obrębie 4-12-02 (na 180 dni), następnie ul. Wenedów działka nr ew. 12 w obrębie 5-02-02 (na 180 dni). We wskazanych lokalizacjach jest możliwość dojazdu pojazdami ciężarowymi HDS. **Uwaga: Zamawiający zastrzega sobie możliwość zmiany miejsca lokalizacji modułowej łazni kontenerowej.** Ewentualne inne miejsca lokalizacji wskazane przez Zamawiającego nie będą wykraczać poza granice administracyjne miasta stołecznego Warszawy.
3. Podstawowe obowiązki Wykonawcy w ramach realizacji przedmiotu zamówienia obejmują:
 - 1) dostawę modułowej łazni kontenerowej (5 kontenerów) spełniającej wymagania Zamawiającego, uwzględniającą: transport, rozładunek oraz ustawienie ich w miejscu wskazanym przez Zamawiającego, z uwzględnieniem warunków bezpieczeństwa ruchu drogowego. Kontenery muszą zostać ustawione w sposób stabilny, zgodnie z wymogami bhp i ppoż., tak aby nie powodowały zagrożenia dla zdrowia i życia ludzi oraz zwierząt;
 - 2) przygotowanie podłoża pod kontenery (każdy kontener musi być ustawiony na powierzchni utwardzonej i wypoziomowanej, prześwit pomiędzy kontenerem, a podłożem powinien wynosić maksymalnie do 15 cm), dostawa i ułożenie prefabrykowanych betonowych bloczków fundamentowych, bądź zastosowanie innego alternatywnego sposobu ich posadowienia, uwzględniającego warunki terenowe;
 - 3) wykonanie utwardzonych przejść np. z kostki betonowej prowadzących od publicznego chodnika do drzwi kontenerów tak aby osoby poruszające się na wózkach mogły dotrzeć do łazni;
 - 4) podłączenie łazni kontenerowej do mediów: wody, sieci kanalizacyjnej, prądu;
 - 5) wykonanie ażurowego ogrodzenia tymczasowego (nietrwale związanego z gruntem) wokół łazni z zapewnieniem bramki wejściowej zamykanej (klucz lub kłódka);
 - 6) demontaż, załadunek i przewiezienie modułowej łazni kontenerowej z miejsca aktualnej lokalizacji (každorazowo maksymalnie na 180 dni w poszczególnych lokalizacjach) na miejsce kolejnej lokalizacji wskazanej przez Zamawiającego (na kolejne maksymalnie 180 dni);
 - 7) w trakcie realizacji zamówienia modułowa łaznia kontenerowa ma zostać zdemontowana, przewieziona i powtórnie zmontowana w kolejnej lokalizacji wskazanej przez Zamawiającego; każdorazowo okres zmiany lokalizacji modułowej łazni kontenerowej maksymalnie wynosi 4 dni robocze;
 - 8) uporządkowanie terenu wokół kontenerów w związku z wykonywaniem usługi (po demontażu). Przez uporządkowanie terenu należy rozumieć odtworzenie terenu do stanu pierwotnego, w jakim został przekazany pod montaż kontenerów;
 - 9) demontaż, załadunek i wywóz modułowej łazni kontenerowej po zakończeniu umowy.

4. Wykonawca zapewnia serwis techniczny, usterki wynikające z bieżącej eksploatacji będą usuwane na bieżąco, maksymalnie w ciągu 2 dni kalendarzowych od momentu zgłoszenia przez podmiot trzeci obsługujący łaźnię, w przypadku braku możliwości naprawy uszkodzeń Wykonawca wymienia uszkodzony kontener na w pełni sprawny.
5. Wszelkie szkody, które wystąpiły w czasie montażu/demontażu modułowej łaźni kontenerowej obciążają Wykonawcę.
6. Przedmiot zamówienia musi być wykonany zgodnie z: wymogami wynikającymi z obowiązujących Polskich Norm i aprobat technicznych, warunkami wynikającymi z obowiązujących przepisów technicznych i prawa budowlanego, przepisów bhp, przepisów przeciwpożarowych, ochrony środowiska, sanitarnych itp.
7. Dostarczanie mediów (energia elektryczna, woda i odprowadzenie ścieków) oraz sprzątanie i uzupełnianie środków higieny zapewnia Zamawiający we własnym zakresie.
8. Po podłączeniu kontenerów do mediów MPWiK przeprowadzi badanie bakteriologiczne.

III. Wymogi ogólne

1. Modułowa łaźnia kontenerowa będzie czynna 7 dni w tygodniu w godzinach od 9 do 19.
2. Przewiduje się szacunkowo około 60 osób korzystających w ciągu doby z łaźni mobilnej, w tym około 20 kobiet i około 40 mężczyzn.
3. Dostęp do łaźni nie może być ograniczony przez bariery uniemożliwiające korzystanie z niej osobom niepełnosprawnym.
4. Zakłada się zapewnienie powyższych funkcji w zespole 5 kontenerów: **kontenery 2,5 m x 6,0 m (pięć standardowych kontenerów „20-stopowe”) - kontenery powinny zostać połączone dłuższymi bokami.**
5. Pozostałe wymogi dla wszystkich kontenerów:
 - 1) kontenery powinny być wyposażone w kompletną instalację elektryczną zgodnie z wymaganiami szczegółowymi zawartymi pkt IV Opisu przedmiotu zamówienia.
 - 2) trzy kontenery powinny być wyposażone w kompletną instalację sanitarną.
 - 3) instalacja elektryczna musi być przystosowana do zasilania w energię elektryczną wszystkich modułów łaźni kontenerowej;
 - 4) elektryczne przewody przyłączeniowe każdego kontenera należy doprowadzić do punktów zbiorczych na zewnątrz kontenerów. Miejsca zlokalizowania rozdzielnic należy ustalić z Zamawiającym;
 - 5) dach wyposażony w system odprowadzenia wody deszczowej;
 - 6) kontenery mają być w bardzo dobrym stanie technicznym w kolorze szarym, niepogięte czyste i bez oznak rdzy;
 - 7) w sposób szczególnie staranny należy dokonać łączenia kontenerów (brak przecieków), a łączenia muszą być zakryte maskownicami;
 - 8) oddzielne wejścia do każdego z 5 kontenerów wraz z zadaszeniami;
 - 9) należy zastosować dodatkowe ocieplenie w podłodze kontenerów lub bezpośrednio pod kontenerami (np. maty z wełny mineralnej).
 - 10) Izolację cieplną kontenerów dostosować do obowiązujących warunków technicznych.

IV. Opis funkcjonalny

Poszczególne kontenery łaźni modułowej będą posiadać następujące elementy:

- A) **kontener 2,5 m x 6,0 m – 1 sztuka (jeden standardowy kontener „20-stopowy”)**
- a) WC - 2 szt.,
 - b) pisuar - 2 szt.,

- c) umywalkę – 1 szt.,
- d) lustro - 2 szt. lub jedno podwójne,
- e) kabina prysznicowa - 2 szt. z zasłonkami, oddzielone od siebie trwałą przegrodą w pomieszczeniu do przebierania się i pozostawienia rzeczy (wyposażone w wieszaki) lub w oddzielnym pomieszczeniu.
- f) minimum jeden uchwyt w kabinach prysznicowych wspomagający osoby o ograniczonej sprawności ruchowej.
- g) system ogrzewania umożliwiający utrzymanie w pomieszczeniu temperatury minimum 22 C,
- h) jedno podwójne gniazdo elektryczne w strefie umywalkowej,
- i) termę elektryczną o pojemności min. 200 l, zasilane 230V, z zaworem mieszającym termostatycznym przy wyjściu ze zbiornika ciepłej wody użytkowej;
- j) instalacja ciepłej wody użytkowej powinna być zabezpieczona przed wzrostem ciśnienia podczas ogrzewania wody,
- k) okna półprzezroczyste (co najmniej 1),
- l) dozownik na mydło (2 szt.)
- m) podajnik ręczników papierowych lub elektryczną suszarkę do rąk (2 szt.),
- n) wewnętrzną instalację wodociagową,
- o) wewnętrzną instalację kanalizacyjną,
- p) wewnętrzną instalację elektryczną wyposażoną w przeciwporażeniowe wyłączniki różnicowoprądowe,
- q) izolację termiczną (ściany, stropodach, podłogi), o grubości zapewniającej komfort cieplny wymagany normatywnie – A1 (niepalna),
- r) system wentylacyjny z dwoma wentylatorami mechanicznymi (2 x 150 m³/h) wywiewnymi uruchamianymi włącznikiem światła i z otworem nawiewnym,
- s) oświetlenie górne, o natężeniu równomiernym na całą powierzchnię podłogi – jak dla pomieszczeń sanitarnych (min. 300 lux),
- t) podłogę antypoślizgową,
- u) apteczka zamontowana na stałe na ścianie wewnętrznej przy wejściu.

B) kontenery 2,5 m x 6,0 m – 2 sztuki (dwa standardowe kontenery „20-stopowe”) składający się z 2 pomieszczeń – kontenery dostosowane dla osób niepełnosprawnych:

- a) kontener z wydzieloną ścianką z drzwiami „przedsionkiem” jako miejscem na urządzenia piorące, z wykonanym podłączeniem wody i odpływu ścieków, a także zamontowaniem uchwytów na te urządzenia. Podłączenia i uchwyty powinny zapewniać zainstalowanie dwóch pralek oraz dwóch suszarek (2 x po 2 urządzenia usytuowane jedno nad drugim) lub dwóch pralkosuszarek (usytuowanych jedna obok drugiej), w sposób umożliwiający korzystanie z tych urządzeń (bez dostawy tych urządzeń);
- b) podjazd dla osób niepełnosprawnych, wejście dostosowane dla osób niepełnosprawnych;
- c) wszelkie urządzenia w środku dostosowane do użytkowania przez osoby niepełnosprawne,
- d) WC - 1 szt.
- e) umywalkę - 1 szt.
- f) lustro - 1 szt.
- g) kabinę prysznicową -1 szt. z rozkładanym siedzeniem dla osób niepełnosprawnych;
- h) jedno podwójne gniazdo elektryczne w strefie umywalkowej,

- i) termę elektryczną o pojemności min. 100 l, zasilane 230V, z zaworem mieszającym termostatycznym przy wyjściu ze zbiornika ciepłej wody użytkowej;
- j) instalacja ciepłej wody użytkowej powinna być zabezpieczona przed wzrostem ciśnienia podczas ogrzewania wody;
- k) okna półprzezroczyste (co najmniej 1),
- l) dozownik na mydło,
- m) podajnik ręczników papierowych lub elektryczną suszarkę do rąk,
- n) wewnętrzną instalację wodociagową,
- o) wewnętrzną instalację kanalizacyjną,
- p) wewnętrzną instalację elektryczną wyposażoną w przeciwporażeniowe wyłączniki różnicowoprądowe,
- q) izolację termiczną (ściany, stropodach, podłogi), o grubości zapewniającej komfort cieplny wymagany normatywnie – A1 (niepalna),
- r) system wentylacyjny z dwoma wentylatorami mechanicznymi (2 x 150 m³/h) wywiewnymi uruchamianymi włącznikiem światła i z otworem nawiewnym,
- s) oświetlenie górne, o natężeniu równomiernym na całą powierzchnię podłogi – jak dla pomieszczeń sanitarnych (min. 300 lux),
- t) podłogę antypoślizgową,
- u) pomieszczenie do przebierania się, czynności higienicznych i pozostawienia rzeczy (wyposażone w wieszaki),
- v) system ogrzewania umożliwiający utrzymanie w pomieszczeniu temperatury minimum 22 C,
- w) apteczka zamontowana na stałe na ścianie wewnętrznej przy wejściu.
- x) krzesło i stolik
- y) Zamawiający dopuszcza możliwość umieszczenia WC, umywalki, kabiny prysznicowej i pisuaru w jednym pomieszczeniu.

Uwaga: w powyższych 3 kontenerach należy zapewnić oddzielenie „przedsionka” od pozostałej części ścianką z drzwiami. Obok drzwi wejściowych należy zapewnić okno do doświetlenia „przedsionka”.

C) kontener 2,5 m x 6,0 m – 1 sztuka (jeden standardowy kontener „20-stopowy”) składający się z 2 pomieszczeń.

- 1) Pomieszczenie nr 1 – poczekalnia:
 - a) wyposażone w okno zlokalizowane obok drzwi wejściowych;
 - b) system wentylacyjny,
 - c) oświetlenie górne, o natężeniu równomiernym na całą powierzchnię podłogi – jak dla pomieszczeń sanitarnych (min. 300 lux),
 - d) grzejnik elektryczny umożliwiający utrzymanie w pomieszczeniu temperatury minimum 22 C,
 - e) krzesła oraz stół dla 10 osób,
 - f) wewnętrzną instalację elektryczną, w tym co najmniej jedno podwójne gniazdo elektryczne,
 - g) izolację termiczną (ściany, stropodach, podłogi), o grubości zapewniającej komfort cieplny wymagany normatywnie – A1 (niepalna),
 - h) podłogę antypoślizgową.
- 2) Pomieszczenie nr 2 – magazyn przeznaczony na czystą odzież i ręczniki:
 - a) **szafki oraz regały otwarte standardowe;**
 - b) grzejnik elektryczny umożliwiający utrzymanie w pomieszczeniu temperatury minimum 22 C,

- c) wewnętrzną instalację elektryczną, w tym co najmniej jedno podwójne gniazdo elektryczne,
- d) izolację termiczną (ściany, stropodach, podłogi), o grubości zapewniającej komfort cieplny wymagany normatywnie – A1 (niepalna),
- e) system wentylacyjny,
- f) oświetlenie górne, o natężeniu równomiernym na całą powierzchnię podłogi – jak dla pomieszczeń sanitarnych (min. 300 lux),
- g) podłogę antypoślizgową,
- h) szafki / pojemniki na odzież do utylizacji,
- i) wejście do pomieszczenia nr 2 - magazynku przez pomieszczenie nr 1 – poczekalnię (drzwi zamykane na klucz).

D) kontener 2,5 m x 6,0 m – 1 sztuka (jeden standardowy kontener „20-stopowy”) składający się z 2 powierzchni

- 1) Pomieszczenie nr 1 – dyżurka:
 - a) wyposażone w okno zlokalizowane obok drzwi wejściowych;
 - b) system wentylacyjny,
 - c) oświetlenie górne, o natężeniu równomiernym na całą powierzchnię podłogi – jak dla pomieszczeń sanitarnych (min. 300 lux),
 - d) grzejnik elektryczny umożliwiający utrzymanie w pomieszczeniu temperatury minimum 22 C,
 - e) jedno podwójne gniazdo elektryczne,
 - f) krzesło oraz stół lub biurko,
 - g) apteczka zamontowana na stałe na ścianie wewnętrznej przy wejściu.
- 2) Pomieszczenie nr 2 – magazyn przeznaczony na środki higieniczne/czystości:
 - a) **wymagana długość pomieszczenia w świetle 3,0 m**
 - b) krzesło,
 - c) **szafki oraz regały otwarte standardowe na środki higieniczne i czystości,**
 - d) grzejnik elektryczny umożliwiający utrzymanie w pomieszczeniu temperatury minimum 22 C,
 - e) wewnętrzną instalację elektryczną, w tym co najmniej jedno podwójne gniazdo elektryczne,
 - f) izolację termiczną (ściany, stropodach, podłogi), o grubości zapewniającej komfort cieplny wymagany normatywnie – A1 (niepalna),
 - g) system wentylacyjny,
 - h) oświetlenie górne, o natężeniu równomiernym na całą powierzchnię podłogi – jak dla pomieszczeń sanitarnych (min. 300 lux),
 - i) podłogę antypoślizgową,
 - j) wejście do pomieszczenia nr 2 - magazynku przez pomieszczenie nr 1 – dyżurkę (drzwi zamykane na klucz).

V. Miejsce Realizacji:

Lokalizacja nr 1: przy ul. Namysłowskiej 8 działka nr ew. 8 w obrębie 4-12-02.

Lokalizacja nr 2: przy ul. Wenedów działka nr ew. 12 w obrębie 5-02-02, lub inna wskazana przez Zamawiającego w obrębie m.st. Warszawy.

VI. Informacje dodatkowe:

Wykonawca zostanie poinformowany o konieczności demontażu, transporcie i montażu modułowej łaźni kontenerowej w nowym miejscu z co najmniej 14 dniowym wyprzedzeniem.

Załączniki:

Nr 1 - Wyciąg z załącznika nr 1 (Standardy Dostępności dla Miasta Stołecznego Warszawy) do zarządzenia nr 1682/2017 z dnia 23.10.2017r. w sprawie tworzenia na terenie miasta stołecznego Warszawy dostępnej przestrzeni, w tym infrastruktury dla pieszych ze szczególnym uwzględnieniem osób o ograniczonej mobilności i percepcji.

Starszy Specjalista
w Dziale Nadzoru Inwestorskiego
Piotr Dąbrowski

ZASTĘPCA DYREKTORA
dla inwestycji
Bogusław Nadolnik

7. Pomieszczenia sanitarne



Standardy dla pomieszczeń sanitarnych:

Wymaga się, aby w budynku, na kondygnacjach dostępnych dla osób z niepełnosprawnością, co najmniej jedno z ogólnodostępnych pomieszczeń higienicznosanitarnych było dostosowane poprzez:

- ▶ zapewnienie przestrzeni manewrowej o wymiarach co najmniej 150 x 150 cm;
- ▶ stosowanie w pomieszczeniach i na trasie dojazdu do nich drzwi bez progów lub o progach do 2 cm;
- ▶ zainstalowanie co najmniej jednej, odpowiednio przystosowanej, miski ustępowej i umywalki, a także jednego natrysku, jeżeli ze względu na przeznaczenie przewiduje się w budynku takie urządzenia;
- ▶ zainstalowanie uchwytów ułatwiających korzystanie z urządzeń higienicznosanitarnych¹⁰⁰;
- ▶ zapewnienie powierzchni transferu na miskę ustępową o wymiarach minimalnych 90x140 cm.

7.1. TOALETY PUBLICZNE



Standardy dla toalet publicznych:

- ▶ dopuszcza się stosowanie pojedynczej toalety dla osób z niepełnosprawnością bez przedsionka oddzielającego od komunikacji ogólnej¹⁰¹;
- ▶ w toaletach zabrania się stosowania powierzchni połyskliwych, które mogą powodować zjawisko olśnienia;
- ▶ wymaga się, by toalety były wyposażone w przycisk lub linkę wzywania pomocy, znajdujące się na maksymalnej wysokości 40 cm od poziomu posadzki; linka / przycisk powinny aktywować alarm w pomieszczeniu obsługi;
- ▶ wymaga się, aby ręczne otwieranie i zamykanie drzwi toalety nie wymagało siły przekraczającej średnio 25 N, a w przypadku obsługi za pomocą urządzeń sterujących wymagana do obsługi urządzenia siła nie może przekraczać 15 N;
- ▶ wymaga się, aby uruchamianie urządzeń alarmowych w toalecie nie wymagało siły przekraczającej 30 N;
- ▶ wymaga się, by ściany i podłogi były ze sobą skonstrastowane (min. LRV=30); jeśli jest to niemożliwe, wymagane jest stosowanie listew przypodłogowych lub cokołów w kontrastowym kolorze;
- ▶ wymaga się, aby wszystkie powierzchnie ścian oraz wszystkie powierzchnie podłóg miały jednolitą barwę, bez wzorów lub o wzorach o kontraście kolorystycznym mniejszym od LRV=20¹⁰²;

¹⁰⁰ Warunki techniczne dla budynków, § 86

¹⁰¹ Warunki techniczne dla budynków, § 86

¹⁰² Norma ISO 21542:2011, rozdz. 35.1

- ▶ wymaga się, aby podłogi i posadzki w toaletach publicznych były wykonywane z materiałów antypoślizgowych, które, nawet zamoczone, nie spowodują niebezpieczeństwa dla użytkowników;
- ▶ wymaga się, aby nawierzchnie podłóg i posadzek były wykonane i utrzymywane w sposób uniemożliwiający zbieranie się na nich wody;
- ▶ wymaga się, aby wszystkie odpływy wody z poziomu posadzki oraz kratki podłogowe znajdowały się poza przestrzenią manewrową wózka;
- ▶ wysokość, na której mogą znajdować się włączniki światła i inne elementy przymocowane do ścian (papier toaletowy, mydło, ręczniki itp.): 80-110 cm od poziomu posadzki do środka elementu;
- ▶ wymaga się, by gniazda elektryczne w pomieszczeniach higieniczno-sanitarnych miały hermetyczną klapę zabezpieczającą przed dostaniem się wilgoci oraz znajdowały się w odległości min. 60 cm od źródła wody;
- ▶ jeśli w toalecie znajdują się elementy szklane (blaty, drzwi, półki itp.), wymaga się wykonania ich ze szkła bezpiecznego;
- ▶ wymaga się, aby krawędzie przyborów toaletowych i blatów oraz narożniki obudowane płytkami ceramicznymi zaokrąglić lub sfazować w celu minimalizacji ryzyka skaleczenia lub potłuczenia;
- ▶ wymaga się, aby wszystkie drzwi prowadzące do toalet były kontrastowo oznaczone poprzez:
 - wykonanie całej powierzchni w kolorze kontrastującym z kolorem ściany ($LRV \geq 30$), lub:
 - oznaczenie ościeżnic w kolorze skontrastowanym z kolorem ściany ($LRV \geq 30$);
- ▶ wymaga się aby wejście do toalety było oznaczone za pomocą infografiki / piktogramów na ścianach z opisem brailowskim → **9.1 Informacja tekstowa ...**

Wytyczne zalecane dla toalet publicznych:

- ▶ zaleca się, by wśród pozostałych toalet przynajmniej jedna wyposażona była w poręcze i uchwyty, zapewniające wygodę i bezpieczeństwo korzystania osobom z niepełnosprawnością i starszym, nieporuszającym się na wózkach → **rys. 43a i b**;
- ▶ zaleca się, aby drzwi toalety umożliwiały ich awaryjne otwarcie kluczem przez obsługę;
- ▶ zaleca się wyposażenie toalety w wieszaki na ubrania / bagaż – przynajmniej jeden na wysokości ok. 180 cm i przynajmniej jeden na wysokości ok. 110 cm.



Standardy dla elementów wyposażenia toalet:

- ▶ **miska ustępowa:**
 - wysokość siedziska miski ustępowej: 45-48 cm, głębokość: 70 cm;
 - montaż przycisku do splukiwania wody na wysokości 80-110 cm od poziomu posadzki;
 - wymaga się montażu miski ustępowej w sposób umożliwiający transfer z wózka co najmniej z jednej strony (**rys. 40a**), przy czym rekomenduje się zapewnienie możliwości transferu z dwóch stron (**rys. 40b**).

► **umywalka:**

- wysokość blatu umywalki: 80-85 cm;
- minimalna wysokość przestrzeni pod umywalką: 70 cm;
- maksymalna odległość wlewni od krawędzi umywalki: 30 cm;
- lustro – zlokalizowane na ścianie, dolna krawędź w odległości maksymalnie 10 cm od poziomu umywalki.

► **uchwyty bezpieczeństwa:**

- montaż: na wysokości 75-85 cm od poziomu posadzki;
- średnica uchwytów: 2-3,5 cm.

Wytyczne zalecane dla elementów wyposażenia toalet:

► **miska ustępowa:**

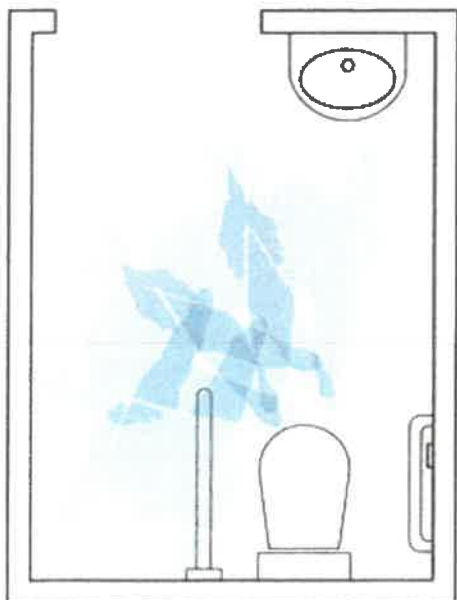
- zaleca się zapewnienie możliwości transferu dwustronnego (rys. 40b);
- zaleca się zamontowanie przycisku do splukiwania wody na ścianie, z boku sedesu, na wysokości 80-110 cm od poziomu posadzki;
- jeżeli w danej toalecie nie jest możliwe zapewnienie transferu dwustronnego, zaleca się zamieszczenie informacji o najbliższej toalecie, w której jest to możliwe;

► **umywalka:**

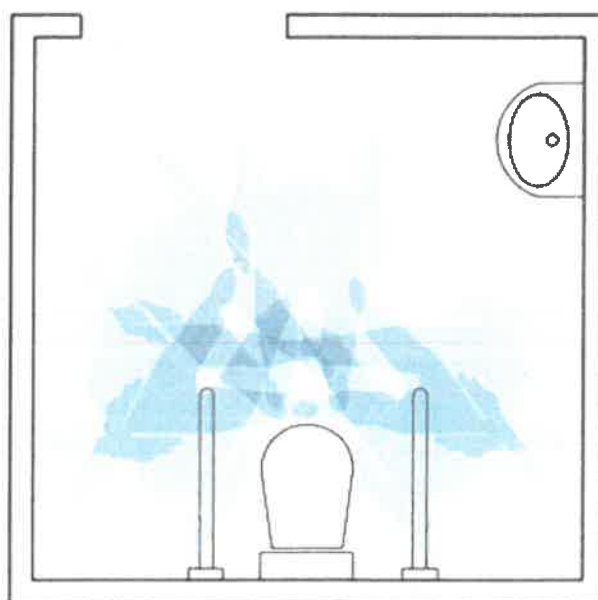
- zaleca się stosowanie bezdotykowych baterii umywalkowych o przedłużonej wlewni;

► **uchwyty bezpieczeństwa:**

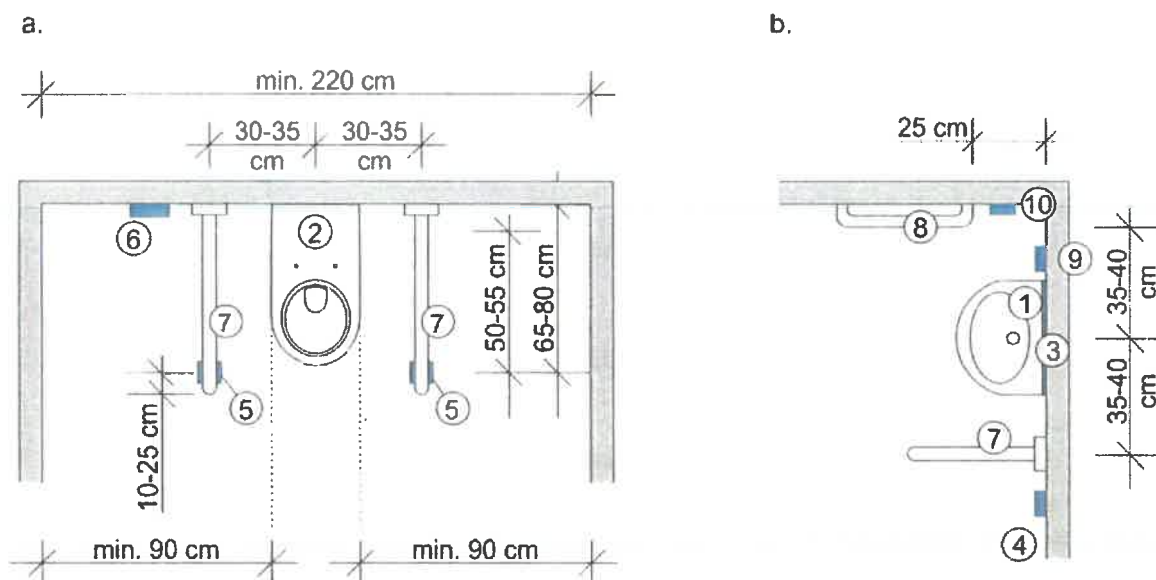
- dopuszczalne są poręcze przyściennne: stałe lub ruchome, poziome, pionowe i poziomo-pionowe; w przypadku ograniczonej powierzchni manewrowej zaleca się stosowanie uchwytów ruchomych w pionie;
- dopuszczalne jest stosowanie uchwytów o karbowanej / pofalowanej powierzchni, które zwiększają pewność uchwytu.



Rys. 40a. Transfer jednostronny



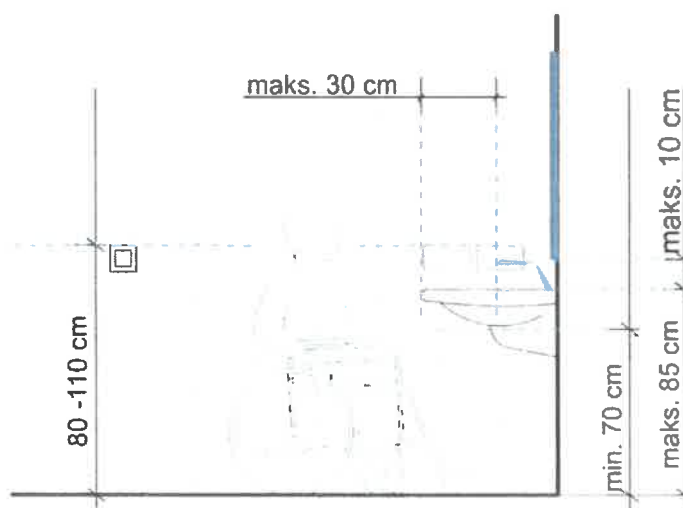
Rys. 40b. Transfer dwustronny



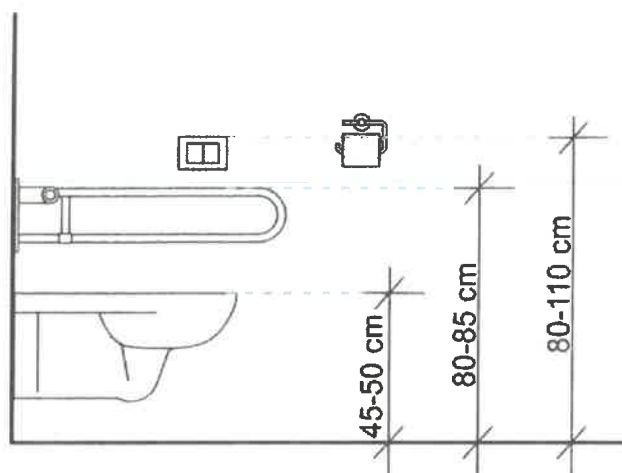
Rys. 41 a i b.

Przykładowe wyposażenie toalety dostępnej z możliwością obustronnego transferu:

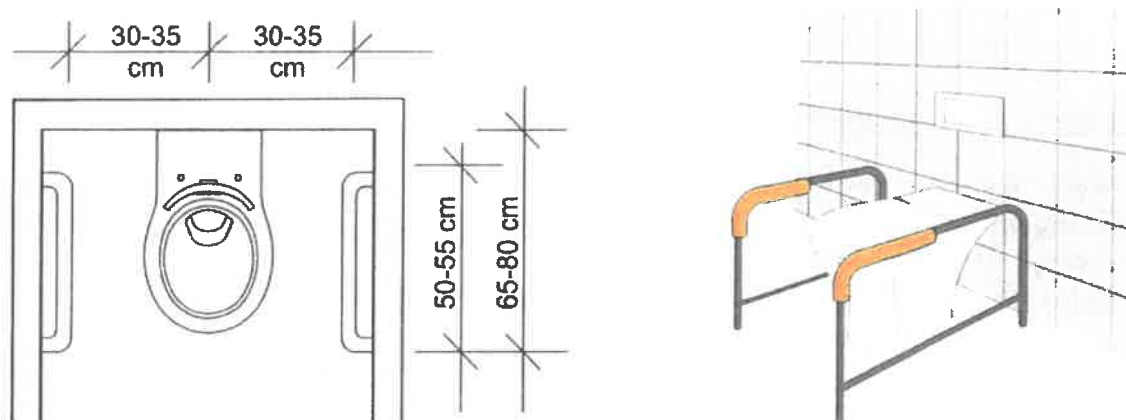
1. umywalka, wys.: 80 cm
2. miska ustępowa, wys.: 45-48 cm
3. lustro naścienne
4. kontakty / włączniki, wys.: 80-110 cm
5. podajnik papieru toaletowego – na obydwu poręczach uchylnych, wys.: 80-110 cm, gdy montowany na ścianie w zasięgu ręki
6. splukiwacz boczny, wys.: 80-110 cm
7. uchwyt podnoszony, wys. montażu: 80-85 cm
8. uchwyt stały
9. pojemnik na mydło, wys.: 80-110 cm
10. ręczniki / suszarka, zlokalizowane jak najbliżej umywalki; wys.: 80-110 cm



Rys. 42a. Wysokości i głębokości poszczególnych elementów wyposażenia toalety – umywalka



Rys. 42b. Wysokości poszczególnych elementów wyposażenia toalety – miska ustępowa



Rys. 43a i 43b. Przykłady rozwiązania toalety zapewniającej wygodę i bezpieczeństwo korzystania osobom z niepełnosprawnością i starszym, nieporuszającym się na wózkach

7.2. PUBLICZNE PRZEBIERALNIE I PRYSZNICE

Wymaga się, aby przebieralnie, będące częścią publicznych plaż (→ 8.3 Bulwary...) lub obiektów sportowych (→ 8.5 Zewnętrzne obiekty...), a także pomieszczenia z natryskami wchodzące w ich skład były dostępne dla wszystkich użytkowników tych przestrzeni: wymaga się zapewnienia przynajmniej jednego takiego pomieszczenia spełniającego poniższe wymagania, dla każdej z pici.



Standardy dla publicznych pryszniców:

- ▶ minimalne wymiary kabin prysznicowych¹⁰³:
 - kabina natryskowa niezamknięta, stanowiąca wydzieloną część pomieszczeń natrysków i umywalni zbiorowych: minimalna powierzchnia: 0,9 m², minimalna szerokość 90 cm,
 - kabina natryskowa zamknięta, wydzielona ściankami na całą wysokość pomieszczenia: minimalna powierzchnia: 1,5 m², minimalna szerokość 90 cm; konieczność wyposażenia w wentylację mechaniczną wywiewną,
 - kabina natryskowa zamknięta z urządzeniami przystosowanymi do korzystania przez osoby z niepełnosprawnością: minimalna powierzchnia: 2,5 m², minimalna szerokość 150 cm; konieczność wyposażenia w urządzenia wspomagające, umożliwiające korzystanie z kabiny;
- ▶ wymagana minimalna przestrzeń manewrowa: 150x150 cm
- ▶ siedzenie (składane) – na wysokości 45-48 cm, umieszczone w sposób umożliwiający ustawienie obok niego wózka, szerokość siedzenia: 50 cm, głębokość: 45 cm¹⁰⁴;
- ▶ montaż baterii prysznicowej: na ścianie, obok siedziska;
- ▶ wysokość montażu półki na kosmetyki / dozownika kosmetyków: 80-110 cm.

Wytyczne zalecane dla publicznych pryszniców:

- ▶ zaleca się, aby kabiny prysznicowe dostępne dla wszystkich użytkowników, miały minimalne wymiary wewnętrzne 230x250 cm oraz przestrzeń manewrową o wymiarach minimum 150x150 cm¹⁰⁵;
- ▶ zaleca się powierzchnię natryskową o wymiarach 120x100 cm, otwartą z dwóch stron¹⁰⁶;
- ▶ zaleca się wyposażenie słuchawki prysznicowej w wąż o długości minimalnej 150 cm; wymagane jest zapewnienie możliwości jej powieszenia oraz trzymania w ręku; rekomenduje się montaż słuchawki na dwóch poziomach – wysokim i niskim – w przedziale wysokości 120-220 cm od powierzchni podłogi¹⁰⁷;
- ▶ zaleca się, aby ustawienia termostatu pozwalały na podgrzanie wody do temperatury maksymalnej 40°C, w celu uniknięcia ewentualnych poparzeń użytkowników kabin prysznicowych.



Standardy dla publicznych przebierańni:

- ▶ wymagana minimalna przestrzeń manewrowa wewnątrz dostępnej przebieralni: 150x150 cm
- ▶ siedzenie (składane): na wysokości 45-48 cm, umieszczone w sposób umożliwiający ustawienie obok niego wózka: szerokość siedzenia: 50 cm, głębokość: 45 cm¹⁰⁸.

¹⁰³ Warunki techniczne dla budynków, § 81

¹⁰⁴ Building for Everyone: A Universal Design Approach. 5. Sanitary facilities, s.51-56

¹⁰⁵ Building for Everyone: A Universal Design Approach. 5. Sanitary facilities, s.51-56

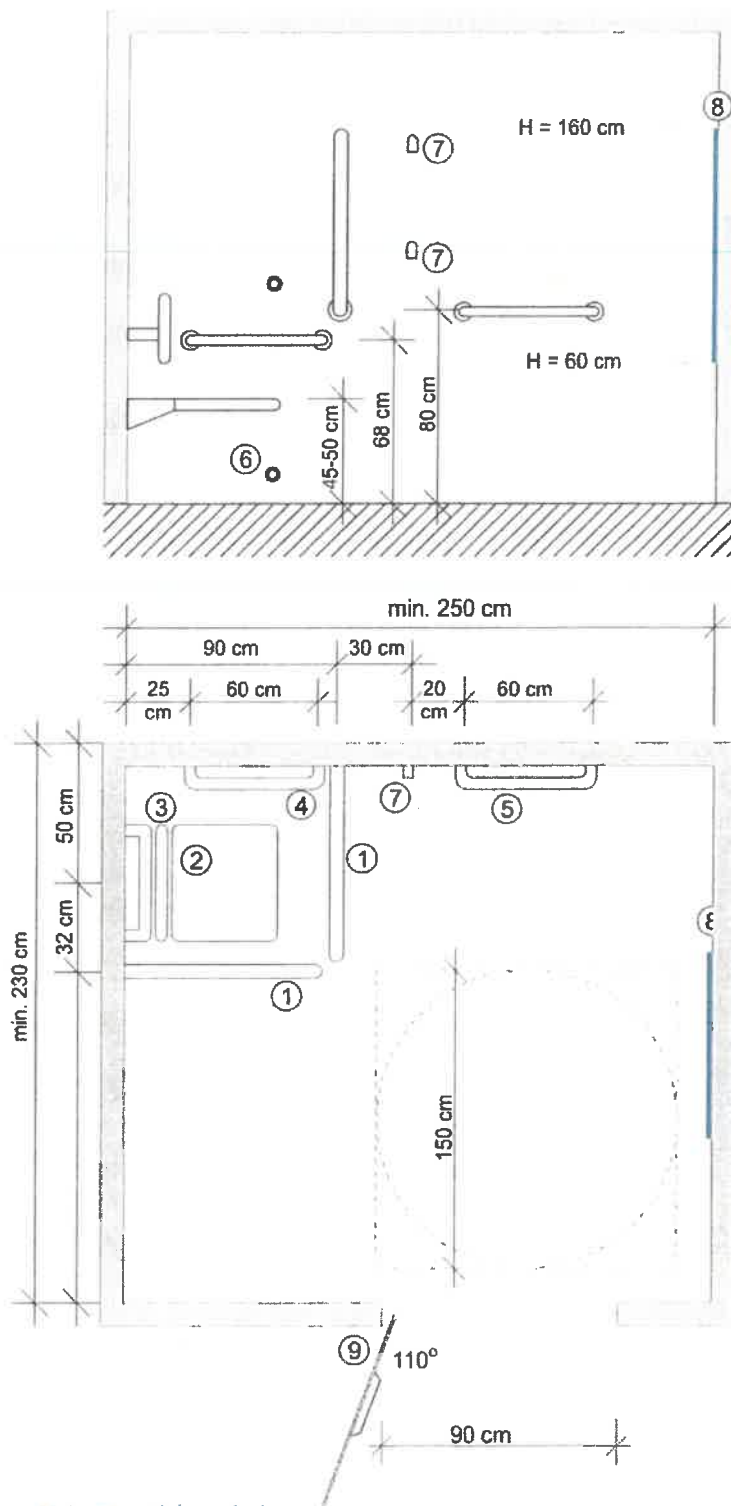
¹⁰⁶ Building for Everyone: A Universal Design Approach. 5. Sanitary facilities, s.51-56

¹⁰⁷ Building for Everyone: A Universal Design Approach. 5. Sanitary facilities, s.51-56

¹⁰⁸ Building for Everyone: A Universal Design Approach. 5. Sanitary facilities, s.51-56

Rys. 44. Wyposażenie przebieralni

1. uchwyt podnoszony, długość: 80-85 cm
2. siedzisko składane
3. oparcie
4. poręcz ścienna, dł. 60 cm
5. wieszak ręcznikowy, dł. 60 cm
6. przycisk alarmowy
7. dwa wieszaki – na wys. 110 i 180 cm
8. lustro naścienne
9. drzwi z uchwytem poziomym ułatwiającym zamykanie



Wytyczne zalecane dla publicznych przebieralni:

- zaleca się dostępne kabiny przebieralni o minimalnych wymiarach wewnętrznych 230x250 cm¹⁰⁹ oraz przestrzeni manewrowej o wymiarach min. 150x150 cm.

¹⁰⁹ Building for Everyone: A Universal Design Approach. 5. Sanitary facilities, s.51-56

7.3. POMIESZCZENIA Z PRZEWIJAKAMI



Standardy dla pomieszczeń z przewijakami¹¹⁰:

- ▶ wymaga się, aby w strefie toalet wyznaczyć przynajmniej jedno pomieszczenie z przewijakiem;
- ▶ wymaga się, aby drzwi prowadzące pomieszczenia z przewijakiem były kontrastowo oznaczone poprzez:
 - wykonanie całej powierzchni w kolorze kontrastującym z kolorem ściany ($LRV \geq 30$), lub:
 - oznaczenie ościeżnic w kolorze skonstrastowanym z kolorem ściany ($LRV \geq 30$);
- ▶ wymaga się, aby przewijak w położeniu opuszczonym znajdował się na wysokości 80-100 cm powyżej poziomu podłogi;
- ▶ minimalne wymiary przewijaka: 50 cm szerokości, 70 cm długości, minimalne obciążenie wytrzymywane przez przewijak: 80 kg;
- ▶ wymaga się, aby przewijak był zaprojektowany i wykonany w sposób uniemożliwiający przypadkowe zsunięcie się dziecka;
- ▶ wymaga się, by składanie stanowiska przewijania wymagało siły maks. 25 N;
- ▶ wymaga się, by obsługa stanowiska przewijania była możliwa do wykonania jedną ręką;
- ▶ zabrania się stosowanie przewijaków o ostrych lub kanciastych krawędziach;
- ▶ wymaga się, aby ręczne otwieranie i zamykanie drzwi pomieszczenia z przewijakiem nie wymagało siły przekraczającej średnio 25 N, a w przypadku obsługi za pomocą urządzeń sterujących – wymagana do obsługi urządzenia siła nie może przekraczać 15 N.

Wytyczne zalecane dla pomieszczeń z przewijakami¹¹¹:

- ▶ jeżeli nie wyznaczono osobnego pomieszczenia, dopuszcza się umieszczenie przewijaka w toalecie uniwersalnej;
- ▶ zalecane są przewijaki we wszystkich strefach: damskiej, męskiej i przystosowanej dla osób z niepełnosprawnością;
- ▶ zaleca się również wyposażenie pomieszczenia w jeden przewijak (leżankę) przystosowany do przewijania osób dorosłych.

¹¹⁰ Na podstawie: TSI, rozdz. 5.3.2.4. i 5.3.2.5.

¹¹¹ Na podstawie: TSI, rozdz. 5.3.2.4. i 5.3.2.5.